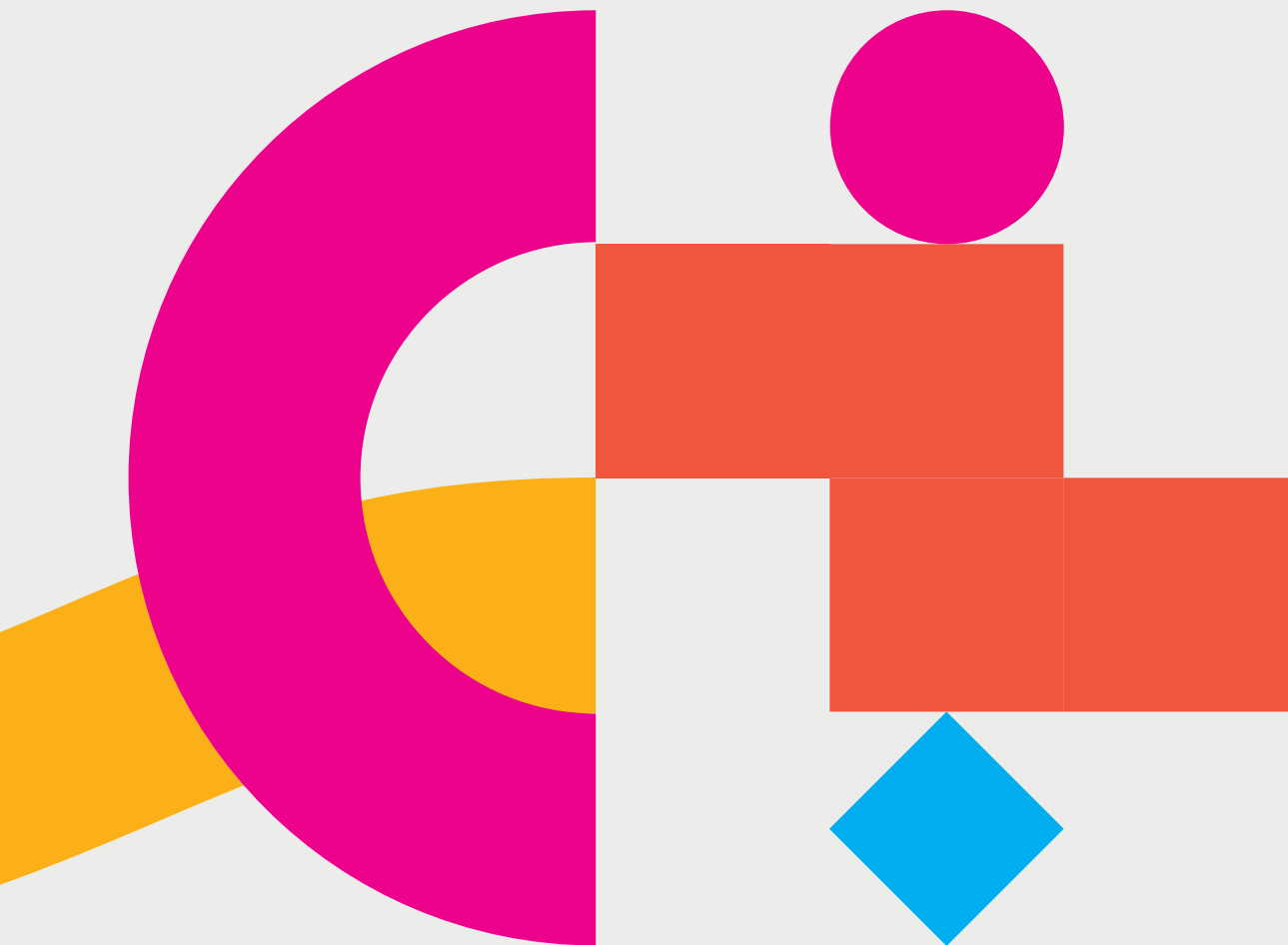


Guida all'utilizzo del Logo per i centri di preparazione

Da leggere con attenzione

3^a edizione | Maggio 2020



Indice

1. Introduzione	3
1.1 Perché questa guida	3
1.2 La vostra responsabilità	3
2. Il Logo per i centri di preparazione	4
3. Come utilizzare correttamente il Logo	5
3.1 Spazio intorno al Logo	5
3.2 Posizione in base al vostro Logo	5
3.3 Dimensioni e Rilievo	5
3.4 Biglietti da visita e firma sulle e-mail	6
4. Utilizzo sui social media	7
5. Utilizzo non consentito	8
6. Nomi di dominio	8
7. Articoli promozionali	9

Per qualsiasi domanda relativa a questa guida, contattate il vostro ufficio regionale:
cambridgeenglish.org/about/international-offices

1. Introduzione

1.1 Perché questa guida

Questa guida vi fornisce le indicazioni per il corretto uso del Logo nei vostri **centri di preparazione**. Inoltre, rimpiazza e sostituisce tutte le guide precedenti.

Questa guida è stata pensata per un suo facile utilizzo. Contiene tutte le informazioni necessarie affinché siano rispettati tutti gli usi consentiti del Logo.

1.2 La vostra responsabilità

Questo Logo deve essere utilizzato solo da voi. Non condividete, inviate o copiate questo Logo con terze parti. Avete accettato i termini e le condizioni per il suo corretto utilizzo, ed è vostra responsabilità assicurarvi che ciò avvenga correttamente in conformità con quanto indicato da questa guida.

Note importanti:

- Tutti gli usi consentiti sono spiegati in questa guida. Se non sono presenti altri usi, vuol dire che non sono permessi.
- Il Logo serve come materiale di supporto per il marketing e la promozione dei centri di preparazione agli esami Cambridge English certificati. Non deve essere utilizzato, o confuso, come identitario per la vostra organizzazione.
- Non dovete suggerire o sottintendere attraverso l'uso del Logo o nel branding che il vostro centro rappresenti il Cambridge Assessment English, il Cambridge Assessment o l'Università di Cambridge.

2. Il Logo per i centri di preparazione

Il Logo per i centri di preparazione serve a dimostrare che il vostro centro fornisce una preparazione agli esami Cambridge English certificati. **Non alterate, estraete o utilizzate alcuna parte del Logo da solo, e utilizzatelo sempre esattamente come previsto. Utilizzate solo il Logo fornito; non utilizzate il Logo di Cambridge Assessment English.**

Il Logo vi viene fornito in diversi formati: jpeg per la stampa e png per il web.

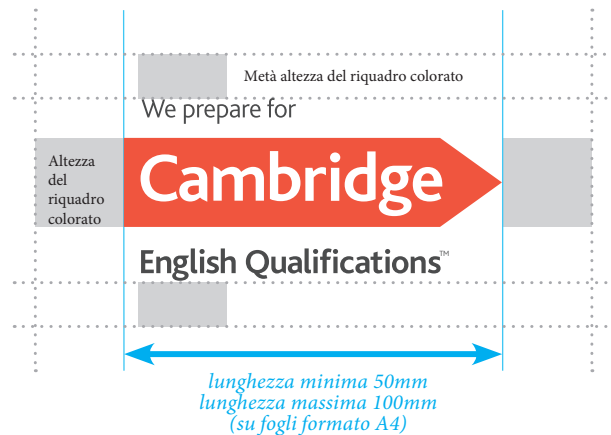
We prepare for



English QualificationsTM

3. Come utilizzare correttamente il Logo

3.1 Spazio intorno al Logo



Assicuratevi di lasciare abbastanza spazio attorno al Logo.

3.2 Posizione in base al vostro Logo

Il Logo va utilizzato sul vostro materiale di marketing e promozionale per dimostrare che fornite una preparazione agli esami Cambridge English certificati. È importante mostrare agli studenti e ai genitori che siete un'organizzazione indipendente, pertanto non utilizzate il Logo su alcun elemento o in alcun modo che possa creare confusione con la vostra realtà.

3.3 Dimensioni e rilievo

In tutti i suoi casi di utilizzo, assicuratevi che il Logo abbia dimensioni e posizione secondarie rispetto al vostro simbolo identitario, come da illustrazione sottostante. Sui siti web il Logo può essere utilizzato con un testo di accompagnamento così da spiegare meglio la vostra realtà.



3.4 Biglietti da visita e firma sulle e-mail

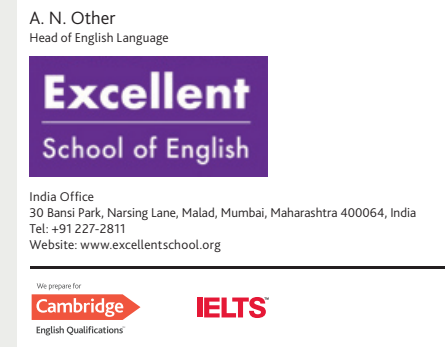
Il Logo per i centri di preparazione può essere usato sui biglietti da visita e nella firma delle e-mail. È necessario seguire queste regole sul suo utilizzo.

- Il Logo deve essere in una posizione secondaria rispetto al simbolo della vostra realtà, e deve essere di dimensioni ridotte. Almeno il 50% più piccolo.
- Il Logo deve essere sempre separato dal vostro, da uno spazio bianco o da un separatore. Lo spazio bianco intorno al Logo, come da impostazioni, deve essere mantenuto.
- Quando è utilizzato insieme ad altri loghi, assicuratevi che siano tutti proporzionati con le stesse dimensioni e che siano mantenute anche quelle degli spazi bianchi.
- Non deve esserci nessuna confusione riguardo alla vostra realtà come organizzazione indipendente.

Esempio di biglietto da visita:



Esempio di firma sulle e-mail:

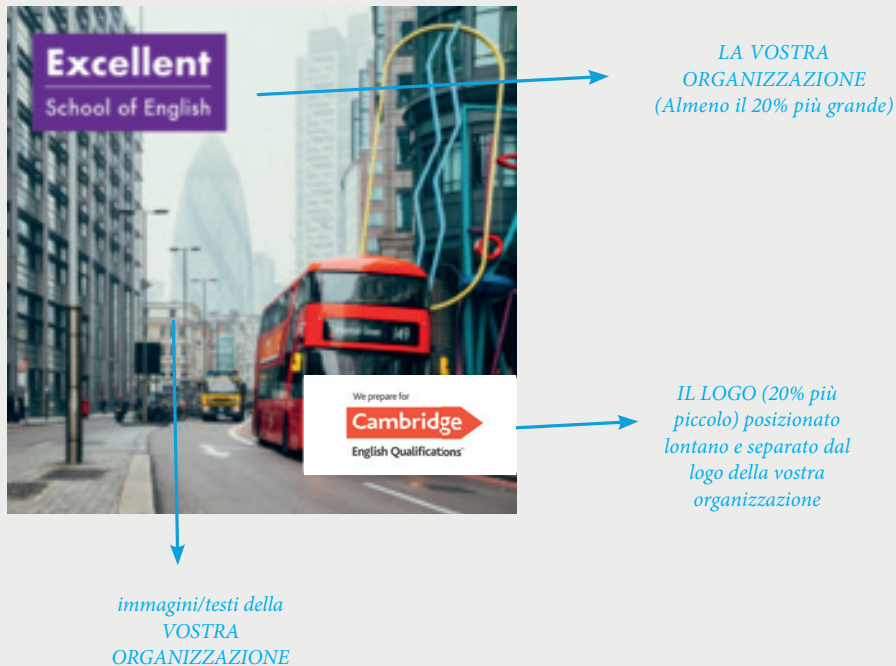


Tenete presente che questo è solo un esempio su come usare il Logo su un biglietto da visita e nella firma di una e-mail. In questo esempio è anche mostrato come usare il Logo insieme ad altri loghi, qualora fossero presenti.

4. Utilizzo sui social media

Non utilizzate il Logo su nessun header dei vostri profili social. Se volete creare dei vostri testi sui social, seguite le indicazioni fornite in questo documento sull'utilizzo del Logo.

Esempio di template di un social media (per i vostri contenuti sui vostri canali social):



5. Utilizzo non consentito

Per evitare confusione sul vostro status di organizzazione indipendente, dovrete utilizzare una riga di testo invece del Logo sui seguenti elementi:

[Il nome della vostra organizzazione] è un centro di preparazione agli esami Cambridge English certificati.

- materiale di distribuzione prevalentemente al di fuori del territorio in cui si è autorizzati
- template delle e-mail
- newsletter mail (non per scopi di marketing)
- header dei profili social, come anche per i sistemi di messaggistica come WhatsApp
- pagelle
- certificati prodotti localmente
- carta intestata e cancelleria
- registri
- documenti finanziari o materiale pubblicitario contenente informazioni sulle commissioni
- articoli promozionali in vendita.

6. Nomi di dominio

Nomi di dominio

I Termini e le Condizioni d'uso stabiliscono che i nomi di dominio che potrebbero essere considerati "confusamente simili" non sono consentiti.

I nomi di dominio che contengono le parole "cambridge" o "cambridgeenglish" sono considerati "confusamente simili" e ciò non è consentito.

Anche i nomi di dominio che includono i nomi dei nostri prodotti sono da considerarsi disorientanti e quindi non sono consentiti.

Tenete presente che potete mettere un link al nostro sito web, ma vi chiediamo di non riprodurre materiale protetto da copyright, né di provare ad emulare il design del sito. Ciò potrebbe causare confusione nei vostri clienti riguardo al vostro stato di organizzazione indipendente.

7. Articoli promozionali

Il Logo può essere utilizzato anche su articoli promozionali GRATUITI (penne, matite, magliette, cappellini, tazze e altri oggetti utilizzati per promuovere gli esami). Utilizzate elementi abbastanza grandi così da poter stampare il vostro logo e il nostro. Selezionate articoli appropriati alla qualità e all'eccellente reputazione del nome Cambridge. Non utilizzate il Logo su nessun oggetto in vendita.

